



Quoi de neuf, Monsieur le Maire ?

Chères habitantes et chers habitants,

La période des Fêtes arrive à grands pas pour le plus grand bonheur de tous.

2017 va marquer une grande révolution avec l'ouverture en septembre d'une crèche à La Plaine, qui pourra accueillir 20 enfants à 100%, ceci en collaboration avec la commune de Russin. Révolution également pour les finances communales ; une crèche a un coût énorme, c'est-à-dire que pour un petit budget comme le nôtre, cela va se ressentir sur les futures dépenses. Mais il faut vivre avec son temps, s'adapter, et surtout penser à nos enfants. Nous mettons en route une structure en sachant que cela va avoir un impact sur nos finances, mais ce faisant, nous osons nous lancer, ce que beaucoup de petites communes n'ont pas encore fait. Il va également falloir se conformer à la nouvelle réforme par de l'imposition des entreprises (personnes morales), le fameux « RIE III », qui devrait entrer en vigueur le 1er janvier 2019. Cette réforme aura également un impact sur notre budget. Nous sommes, comme vous le savez, tributaires d'une grande entreprise, qui représente, bon an, mal an, entre 12 à 15 % de notre budget. De ce fait nous allons devoir contrôler nos dépenses et fixer des priorités

pour ces prochaines années. Il n'est bien sûr pas question de remettre en question les futurs investissements. C'est le rôle de l'Exécutif et du Conseil municipal d'avoir une vision globale et futuriste. Il faut prévoir à long terme, sur 30 ans, tout en sachant malheureusement que tout ne pourra pas être fait tout de suite, pour que chacun y trouve son compte. Nous devons toujours avoir en tête de respecter les deniers publics et ne pas laisser de dettes à ceux qui nous suivront.

Sur un tout autre sujet, l'éco-point de la route de Challex est maintenant opérationnel et, l'un de mes vœux pour 2017, est que tous les éco-points soient respectés par tous les habitants de notre commune. Il serait juste extraordinaire de plus rien trouver en dehors des containers ! Je sais que j'en demande beaucoup, mais c'est un poste important dans notre budget et j'aime à croire que tous vous allez jouer le jeu.

Je vous souhaite à tous et à toutes d'excellentes Fêtes de Noël et une bonne année 2017, pleine de joie et de santé, et qu'elle exauce le plus possible vos souhaits.

Pierre Duchêne, Maire

Sommaire

Quoi de neuf Monsieur le Maire

Budget 2017

Communication de la Mairie

Odette

Grande procession (les chenilles)

Le Verger communal

Vendanges

De la garderie à la crèche

Une Rose au Mont-Blanc

39ème course de l'escalade

Le saviez-vous ?

Roadmovie ou le cinéma

L'art underground

Chouette, un troc

Société locales

Agenda

COMPARATIF DES BUDGETS 2016 - 2017

Fonctionnement

| | 2016 | | 2017 | |
|---|-----------|--------------|-----------|--------------|
| | Recettes | Dépenses | Recettes | Dépenses |
| Conseil municipal | | 17 700 | | 17 700 |
| Maire et adjoints | | 96 130 | | 96 130 |
| Administration | 500 | 1 113 850 | | 1 067 850 |
| Immeubles patrimoine administratif | 80 620 | 211 950 | 80 620 | 210 950 |
| Autres charges-revenus | 142 000 | 10 600 | 152 000 | 12 200 |
| Etat-civil | 6 500 | 26 300 | 6 500 | 25 300 |
| Police municipale | | 4 000 | | 4 000 |
| Incendie et secours | 8 000 | 196 680 | 8 000 | 178 300 |
| Protection civile | 1 000 | 55 140 | 1 000 | 22 000 |
| Ecole publique | 20 300 | 246 940 | 20 300 | 156 400 |
| Encouragement à la culture | | 46 200 | | 63 200 |
| Parcs et promenades | 1 000 | 103 100 | 1 500 | 111 100 |
| Sports | 5 000 | 160 450 | 5 000 | 207 950 |
| Autres loisirs | | 7 000 | | 5 600 |
| Institutions pour la jeunesse | 85 000 | 191 650 | 61 900 | 478 400 |
| Aide sociale | | 69 900 | | 68 850 |
| Routes communales | | 508 880 | | 389 660 |
| Trafic | 23 000 | 111 000 | 23 000 | 88 800 |
| Protection des eaux | 191 000 | 548 800 | 119 000 | 488 300 |
| Traitement déchets | 6 000 | 429 700 | 6 000 | 437 700 |
| Cimetières | 500 | 16 800 | 2 300 | 20 200 |
| Autres tâches protection environnement. | 50 000 | 70 800 | 50 000 | 60 800 |
| Honoraires aménagement du territoire | | 75 000 | | 75 000 |
| Impôts | 4 195 400 | 444 500 | 4 128 000 | 374 250 |
| Charges et revenus | 43 200 | 93 000 | 43 200 | 57 500 |
| Immeubles patrimoine financier | 3 650 | 5 000 | 50 270 | 37 400 |
| Totaux | 4 862 670 | 4 861 070 | 4 758 590 | 4 755 540 |
| Boni | | 1 600 | | 3 050 |

Investissements

| | 2016 | | 2017 | |
|---|----------|-----------|----------|-----------|
| | Recettes | Dépenses | Recettes | Dépenses |
| Route de Challex - Déplacement | | 750 000 | | |
| Canalisations eaux claires La Plaine (remplacement) | | 1 000 000 | | 600 000 |
| Fds intercommunal développement urbain (FIDU) | | | | 55 400 |
| Camion feu | | | | 70 000 |
| Concours parcelle n°614 | | | | 300 000 |
| Réfection vestiaire/buvette stade | | | | 1 000 000 |
| Dotation groupement intercom. jeunesse (crèche) | | | | 60 000 |
| Totaux | | 1 750 000 | | 2 085 400 |

Communications de la Mairie

Panneau d'affichage officiel « Commune de Dardagny »

La mairie vous rappelle que ces panneaux sont présents à divers endroits de notre commune :

- Arrêt de bus Château de Dardagny
- Ecole de La Plaine
- Malval
- Essertines

Vous y trouverez des informations complétant le site internet de la commune et l'Echo du Château.

Les samedis à la neige

Ouverts à tous les habitants de Satigny, Russin et Dardagny les 28 janvier – 4 février – 25 février et 4 mars 2017.

Envie de faire du ski, du ski de fond ou juste le plaisir d'être à la montagne ? Alors, participez aux samedis à la neige qui vous emmèneront à Praz de Lys Sommand.

Ces sorties sont **réservées aux habitants du Mandement** et auront lieu par tous les temps. Nous avons la chance d'avoir quelques bénévoles disposés à encadrer les enfants qui seraient seuls, et c'est pourquoi les enfants dès 8 ans qui savent faire du chasse-neige et prendre des téléskis sont acceptés.

Quant aux ados non accompagnés dès 16 ans, ils pourront skier seuls pour autant qu'ils forment un groupe de 3 minimum.

Le repas de midi est à la charge du participant et une salle dite hors sacs sera à disposition des pique-niqueurs.

Vous trouverez tous les détails dans le tout-ménage à venir !



Satigny



Russin

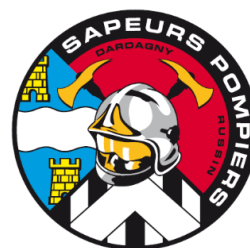


Dardagny



La compagnie 101 de Dardagny-Russin est à la recherche de pompiers volontaires.

Toute personne intéressée est invitée à s'adresser auprès du commandant Frédéric Hiller tél. : 078 629 79 04 ou auprès de la mairie de Dardagny tél. : 022 754 12 30.



N'oubliez pas les cartes CFF

Deux cartes journalières, permettant de circuler dans toute la Suisse, sont proposées chaque jour au prix avantageux de 45.-/ pièce pour les habitants de la commune et de 50.-/ pièce pour les tiers.

Vous pouvez les réserver à la mairie par le biais de notre site internet <http://www.dardagny.ch/index.php/vie-pratique/cartes-cff> ou par mail à carte-cff@dardagny.ch ou par téléphone au 022 754 12 30.

Les cartes devront être retirées et payées en espèces à la mairie le plus rapidement possible après la réservation.



Travaux des canalisations sur la route de La Plaine devant l'école

Les travaux de rénovation des canalisations de La Plaine commenceront février-mars 2017 et la circulation sera gérée par des feux.

Au préalable, des travaux pour élargir la demi-chaussée seront entrepris. Un passage piéton provisoire, côté sud de celui existant situé sur le seuil, sera créé et l'arrêt des TPG sera déplacé dans la même direction. La pose d'une clôture « Muba » d'un mètre de haut le long du trottoir côté Rhône permettra de sécuriser le trottoir ceci pendant toute la durée du chantier.

Les places de parking perpendiculaires à la route cantonale devant l'école seront supprimées pendant la durée du chantier pour laisser la place aux containers de l'entreprise.

La durée du chantier sera supérieure à 60 jours.



Vous vous souvenez certainement que Transvoirie a bousillé notre deuxième pilier, que le beau gland sommital était par terre. M. Duchêne n'était pas content !!



En cette fin d'année, bonne nouvelle, le gland du Château est de retour !
Beau travail des tailleurs de pierre.



La boulangère est en convalescence : on pleure le polonais

Rideau baissé. La boulangerie est fermée. Odette est-elle enfin en vacances ? Erreur, elle est malade et a dû se rendre à l'Hôpital. Six chimios au programme. De nombreux habitants du village ont fait le déplacement jusqu'à l'hôpital pour lui rendre visite, elle en a été très touchée.

Eh bien, les malades se sont bien marrés : "Ah, voilà Madame Bocquet, on est heureux de vous voir". Un moral en béton, son rire "hénaurme" ont reconforté tout un étage de l'Hôpital.

Sa vie n'a pas toujours été facile. "Il y a 52 ans que je me lève à six heures", nous dit-elle. Mariage avec Louis, boulanger, deux filles, Mireille et Michèle. Louis sera emporté par la maladie. Le livreur, M. Schmalz, est tué sur la route. Et pourtant, l'aventure de la boulangerie s'est poursuivie. Odette évoque ses vacances avec Louis en Italie. Ils se régalaient avec des pâtes et des pizzas.

La boulangerie confectionne une spécialité, le polonais. "On venait en chercher de Lucerne", nous précise Odette. Une recette transmise à Louis dans le plus grand secret. Et les bûches de Noël sont toujours appréciées des aînés. "Louis travaillait la moitié de la nuit, c'était un peu trop, nous étions crevés. Pour nous délasser, on se rendait le lundi et mardi soir chez Moustache, aux Granges. On y passait de bons moments".

Louis, boulanger, deux filles, Mireille et Michèle. Louis sera emporté par la maladie.



Odette évoque ses vacances avec Louis en Italie. Ils se régalaient avec des pâtes et des pizzas.

La boulangerie confectionne une spécialité, le polonais. "On venait en chercher de Lucerne", nous précise Odette. Une recette transmise à Louis dans le

plus grand secret. Et les bûches de Noël sont toujours appréciées des aînés. "Louis travaillait la moitié de la nuit, c'était un peu trop, nous étions crevés. Pour nous

délasser, on se rendait le lundi et mardi soir chez Moustache, aux Granges. On y passait de bons moments".

Odette évoque Gaba, personnage croustillant qui amusait tout le village, Josiane, Jacqueline qui ont prêté main forte pour les livraisons. Une boulangerie itinérante passait par les hameaux trois fois par semaine : Malval, Essertines, La Chaumaz, La Plaine et l'usine Firmenich qui commandait également les boissons. Odette gérait un dépôt de gaz dans le jardin, elle a dû poser un cadenas, un client culotté venait déposer sa bonbonne vide et se servait d'une pleine au milieu de la nuit. Heureusement Odette à l'oreille fine.

Odette continue de s'occuper de son jardin, s'accorde 4 à 5 cigarettes par jour. Lucienne, une contemporaine, vient la chercher le samedi en fin de journée pour rejoindre la table ronde à l'Auberge. Odette avoue n'avoir jamais été malade, juste un accident dans les chrysanthèmes de la Migros et une opération au poignet. "Le travail, ça conserve".

Odette évoque ses contemporains, André Vocat, Jean-Jacques Schor le facteur, Maria d'Essertines et de belles soirées passées ensemble à Genève.

La boulangerie rouvrira-t-elle ses portes un jour? Il est encore trop tôt pour le dire. On souhaite qu'Odette puisse sortir du pétrin.

Anne Zoller et Jean-Claude Ferrier

Grande procession pour un morceau de pin

Les chenilles processionnaires du pin (*Thaumetipoea pityocampa*)

La larve est une chenille d'environ 40 mm, brune noirâtre avec des taches rougeâtres sur le dessus et les flancs. Sa face ventrale est jaune. Le corps est fortement velu et couvert de soies urticantes et allergisantes. Dès l'arrivée de l'hiver, les chenilles se déplacent en procession et elles construisent des nids soyeux aux sommets de certains arbres résineux, le plus souvent sur le Pin noir d'Autriche ou le Pin sylvestre, où s'y installent les cocons de soie. Les dégâts occasionnés par les cocons se traduisent par une défoliation totale ou partielle des jeunes pousses de l'année. Une destruction de 5 à 20% du feuillage peut entraîner une perte de croissance d'environ 20%.



Au printemps, toutes les chenilles d'un même cocon quittent leur nid, toujours en procession, pour s'enfouir dans le sol. Chacune des chenilles va tisser un cocon

avant de se transformer en chrysalide. Au bout de plusieurs mois, les chenilles se métamorphosent en papillons adultes qui sortent de terre et s'envolent. Le cycle recommence par l'accouplement de la femelle et du mâle. Ce dernier meurt un ou deux jours après, alors que la femelle s'envole vers la branche d'un arbre résineux pour pondre jusqu'à 220 œufs avant de mourir à son tour. Les petites chenilles émergent 30 à 45 jours après la ponte.

Ces chenilles possèdent au troisième stade larvaire des poils urticants qui sont projetés en l'air lorsque la chenille se sent menacée. Leur très fort caractère urticant peut provoquer d'importantes réactions allergiques (mains, cou, visage) mais aussi des troubles oculaires ou respiratoires. Les atteintes à l'œil peuvent avoir d'importantes conséquences si les poils ne sont pas rapidement enlevés. Il est dangereux de manipuler un nid même vide. Le danger est aussi important pour les animaux de compagnie.

Les détenteurs des biens-fonds sur lesquels se trouvent les arbres atteints doivent, à leurs frais, contacter un professionnel de leur choix afin de traiter les nids et mettre en place des pièges. Merci de lever le nez lorsque vous parcourez la commune et, cas échéant, de prévenir les propriétaires concernés !

LUTTE avant le printemps : Bien se protéger, couper et brûler les rameaux atteints.

François Pottu



Le verger communal

C'est notre ami et maire regretté, Jean-Louis Mory, qui a eu l'idée, pour marquer la fin de ses 9 années de mairie, de faire bel usage de ce grand pré, situé en contrebas du groupe de maisons de la route du Mandement, le long de celle qui monte aux Communailles, et d'en faire un verger communal dont les fruits sont destinés à réjouir tous les communiens.

Cette parcelle, d'une surface de 700-1000m², inconstructible car trop près du cordon boisé et du nant des Charmilles, trouvait alors son utilité.

Le verger a été planté par Orif Vernier, centre de formation dédié majoritairement à des jeunes en difficulté d'apprentissage, sous la houlette de Thierry Sandmeier, paysagiste à Confignon.

La liste et la variété des plantations effectuées en décembre 2010 et janvier 2011 est impressionnante.

Pommiers : Reinette ananas, Topaz, Gravenstein rouge, Cox's orange, Pinova, Rubinda, Rose de Berne, Boscoop rouge, Ariwa et Rouge de Lugrin.

Pruniers : Reine Claude verte, Mirabelle de Nancy, Löhr, Fellenberg, Richard Early, Précoce de Bühl.

Poiriers : Conférence, Grand champion, Doyenné du Comice, Harrow sweet, Général Leclerc.

Cognassiers : Ronda et Champion.

Cerisiers : Reine Hortense, Burlat, Noir de la Chapelle, Simit et Korzdie St-Maxime.

Pêchers : Belle des Croix, Rouge st-Julien,

Pêche Pêche de Vignes.

Vandalisé sitôt après sa création, ce verger n'a pas été taillé en fructification et peu de personnes de la commune en connaissent l'existence. Aujourd'hui, il compte une vingtaine d'arbres. Le pré est fauché par la commune et les employés communaux ont pris la taille en fructification en main.

Le groupe «Biodiversité» de la commission Communication a décidé de profiter de ce verger existant pour proposer aux habitants de la commune un atelier de taille. Celui-ci, ouvert à tous, sera organisé le 29 janvier, afin que le moment venu, les fruits profitent à tous, au gré de leurs promenades.

Tous les renseignements et précisions au sujet de cet atelier de taille feront l'objet d'un tout-ménage que la nouvelle année glissera dans vos boîtes aux lettres.

A très bientôt, au verger communal !

Laure Bovy



Vendanges: travaux pratiques pour une grappe d'écoliers

Au mois d'octobre, nous sommes allés chez Sophie Dugerdil, voir comment elle faisait son vin. A cause de la météo, nous avons d'abord visité la cave.

Dans la cave

Nous avons vu le fouloir-égrappoir. Dans cette machine, il y a une sorte d'hélice qui tourne et qui sépare les grains de raisin de la grappe. C'était impressionnant parce qu'il y avait des énormes lames et deux rouleaux noirs qui écrasaient un peu les grains de raisin. Sophie a mis une grappe dedans. La grappe est allée d'un côté et le raisin en petits morceaux dans un bac en dessous de la machine. Toutes les sortes de raisin passent dans le fouloir-égrappoir. Une fois passé, le raisin blanc va dans le pressoir où il y a une sorte de ballon qui se gonfle et presse le raisin contre la paroi pour que le jus (le moût) sorte.

Ce jus coule ensuite dans des tuyaux qui l'amènent dans les cuves.

Pour le raisin rouge, avant de le mettre dans le pressoir, il faut le laisser macérer un peu dans des grands bacs pour que le jus se colore. Le jus va au fond et le raisin reste au-dessus. On a essayé d'enfoncer un peu le raisin et de faire remonter le jus avec un bâton qui avait une petite planche carrée fixée au-dessous. Mais c'était difficile!

Après, on a senti du moût en train de fermenter, ça piquait les yeux et le nez. Nous sommes tous sortis de la cave. Sophie a amené deux carafes de moût et des verres. Elle nous a fait goûter les deux sortes de moût : du rouge et du blanc. On a tous bien aimé.

Dans les vignes

Le vendredi, nous sommes partis de l'école, habillés bien chaudement et on a marché jusqu'aux vignes.

Nous étions par deux dans une ligne. Sophie et la maîtresse nous ont donné des ciseaux et des bacs. Nous devions couper les grappes de raisin et les mettre, sans les feuilles, dans les bacs. Nous coupions les tiges en faisant attention que notre main soit en-dessous des grappes.

A la fin, les bacs étaient complètement remplis, mais il y avait encore du raisin dans la vigne !

Sophie a mis les bacs dans la voiture. Nous avons pu prendre une grappe chacun et nous sommes retournés à l'école.

Ecole de Dardagny, les élèves de la classe de Catherine (6P/7P)



De la garderie de La Plaine à l'Ô Vive

La garderie de La Plaine

Créée dans les années 1970 et reprise en 1992 par Suzy Monnier, la garderie de La Plaine accueille les enfants deux demi-journées par semaine dans la salle de rythmique de l'école

Françoise Jotterand rejoint Suzy Monnier. Nathalie Mühlemann (Mariano), éducatrice, emménage à La Plaine. Cela fait « tilt » à Suzy qui souhaite passer le relais. C'est ainsi que Nathalie reprend la garderie en 1993.

Quelques discussions avec les autorités de l'époque permettront d'officialiser la garderie. Nathalie et Françoise garderont jusqu'à 27 enfants par demi-journée.

Lorsque l'épicerie de Bois-Gentil ferme ses portes, tout naturellement la Commune loue le local pour installer la garderie. Tout le monde s'y met pour équiper, décorer et aménager ce nouvel endroit à moindre coût. Les cantonniers de l'époque, Etienne Dessimoz et Pierrot Vuissoz, feront les meubles, la grande bibliothèque ainsi que le vestiaire des enfants. Nouveaux locaux, nouveaux horaires, ouverture quatre jours par semaine.

Zébulon

Le déménagement sera l'occasion de trouver un nom à la garderie de La Plaine. Un concours enfants/parents est organisé. Chaque gamin crée un chapeau, le gagnant donnera le nom à la garderie. C'est le Zébulon de Sarah Guidi qui remporte le concours. Pour les trop jeunes qui n'ont pas connu Pollux et son manège enchanté ou pour les anciens qui ne s'en souviennent plus, l'image ci-contre ravivera la mémoire et certainement de joyeux souvenirs.

L'équipe organise de nombreuses activités, une visite du château de Dardagny, les enfants revenus à l'époque médiévale, les filles en chapeau pointu et voile de princesse, les garçons en fiers chevaliers, épée à la ceinture. Le concours de lâcher de bateaux sur le Rhône et ce papa qui ne voulait pas se séparer du bateau construit avec amour pour sa progéniture. Les balades régulières dans notre belle campagne, les vendanges avec des grappes de raisins offertes en guise de collation. Le calendrier de l'Avent, derrière chaque porte une histoire, une chanson narrée par un parent. Les dessins des enfants avec une phrase d'amour pour un proche qui seront accrochés au sapin de Noël du carrefour de la Poste. Les déguisements de la fête de l'Escalade. Et à Noël, secrètement les mercredis et samedis par l'équipe de Zébulon et dont les voisins attendaient impatiemment la découverte dévoilée le 1^{er} décembre.



Le projet de crèche

Le temps passe, les besoins changent, un mode de garde plus élargi est réclamé.

Deux solutions se profilent : participer au projet de crèche intercommunale à Aire-la-Ville où cinq places seraient réservées pour la commune de Dardagny ou créer notre crèche. Le budget pour la crèche intercommunale d'Aire-la-Ville est trop élevé. La construction de l'IEPA offre la possibilité de créer un espace intergénérationnel, en synergie avec l'EMS et une crèche. Cette nouvelle proposition aura l'aval du conseil municipal, le projet d'institution à prestations élargies peut se concrétiser.

Le « Groupement intercommunal en faveur de la jeunesse des communes de Dardagny et Russin » est constitué. Les adjoints délégués à la petite enfance de Dardagny et Russin, deux membres des conseils municipaux ainsi que deux personnes de la société civile de nos deux communes composent le comité du Groupement.

L'Ô Vive

L'Allondon, rivière forte et abondante suivant les saisons, est surnommée « Eau vive ». Après avoir longé les communes de Dardagny, Russin et Satigny, elle se jette dans le Rhône à proximité des Teppes de Verbois et du village de La Plaine. La crèche portera le nom de « Crèche de l'Ô Vive ».

Située à la nouvelle route de Challex, elle accueillera dès la rentrée 2017, 4 bébés de 4 mois à 1 an, 5 enfants de 1 à 2 ans et 11 enfants de 3 ans jusqu'à la rentrée scolaire. 15 places seront réservées pour la commune de Dardagny et 5 places pour celle de Russin. Les formulaires d'inscription et toutes les informations nécessaires seront disponibles sur les sites internet de nos deux communes dès décembre 2016. www.dardagny.ch / www.russin.ch

Au printemps 2017, l'équipe actuelle sera complétée par l'embauche d'éducatrices ainsi que d'assistant(e)s sociaux éducatifs (ASE).

Pour tous renseignements, contactez Mme Natacha Berger, par email ovive@dardagny.ch ou par téléphone au 022 754.11.93

Et Zébulon ?

Une pétition contre la fermeture de Zébulon a été lancée et a recueilli près de 150 signatures valables. La mairie et le comité des pétitionnaires sont actuellement à la recherche de solutions pour une offre de garderie à moindre coût.

Anne Zoller

Chouette, un troc !

Avec au moins 100 vendeurs, 25 bénévoles et plus de 5'000 objets différents, chacun est certain de trouver son bonheur au troc de Dardagny ! Que ce soient des vêtements ou des équipements pour les enfants et adolescents de tous âges, des skis, des vélos, mais aussi du matériel de puériculture, des jouets, des jeux vidéo, le tout propre et en bon état.

C'est du commerce participatif où chacun peut être acheteur et vendeur à la fois, on en profite pour vider ses placards et trouver ce dont on a besoin. C'est aussi un geste efficace pour l'environnement de faire circuler ces objets entre les générations. Enfin, c'est social puisque la petite participation prise par l'APE sert à soutenir le projet pédagogique et à rendre accessible à tous les enfants les fêtes et les sorties scolaires.

Et pour conclure, il faut relever que le troc de Dardagny et sa buvette servant des pâtisseries maison, hot-dogs et boissons, sont aussi un lieu de rencontres et d'échanges entre parents, une porte d'entrée dans la vie des communes.

Venez nombreux et nombreuses et faites du bien à votre porte-monnaie, à l'environnement et à vos enfants.

Le Troc Printemps-Eté aura lieu le **samedi 11 mars 2017** à la salle polyvalente de Dardagny de 9h30 à 12h30. Pour s'inscrire en tant que bénévole, prendre un numéro de vendeur ou tout autre renseignement, veuillez consulter notre site www.ape-dardagny.com ou nous contacter au téléphone 077 470 02 20 ou info@ape-dardagny.com

Patricia Garnier, présidente



Association des Parents d'Elèves

Une Rose au Mont-Blanc : ça s'arrose !

Rien ne prédestinait Rosa Abbet, paisible épouse et mère de famille de La Plaine à gravir des sommets de plus de 4000 mètres. Il a suffi d'un téléphone de son amie Anita il y a trois ans et la passion est née.

Au fil des sorties, une idée germe : « Faire le Mont-Blanc, LE toit de l'Europe » (4810 m).

Mais le Mont-Blanc, n'est pas une promenade de santé ! Cela se prépare et sérieusement. Il faut une parfaite condition physique, habituer son corps à l'altitude, acquérir l'expérience de la marche encordée sur glace, en crampons, baudrier et piolet.

Qu'à cela ne tienne, les deux copines s'entraînent et enchaînent les randonnées, notamment



l'ascension du Bishorn qui culmine à 4153 mètres, dit le « 4000 des Dames ».

L'adhésion au Club Alpin Suisse apporte une dimension « plus professionnelle » : formations sur les risques en montagne, sur le choix de l'équipement et du guide, François, qui les emmènera au Mont-Blanc. En guise d'entraînement, elles graviront avec lui l'Aiguille du Midi, se baladeront sur la Mer de glace et feront bien d'autres sorties. Souvenirs grandioses pour Rosa.

Juillet 2016 : les deux amies sont prêtes ! La veille du départ, avec l'aide de Pierre-Yves son mari, Rosa pèse chaque accessoire, 12kg c'est un max, et elle se met en mode montagne avec un grand M.

24 juillet : Arrivée par le tramway du Mont-Blanc jusqu'au Nid d'Aigle à 2372m, 3h00 de grimpe pour rejoindre la cabane de Tête Rousse 3167m, qui les accueille pour une courte nuit.

25 juillet : Départ pour la partie la plus raide de l'expédition : la face qui mène à la cabane du Goûter. Première difficulté : le couloir au bas de ce mur où les chutes de pierres sont courantes et causent les principaux accidents graves, voir fatals, au Mont-Blanc.

Enfin c'est l'arrivée au refuge du Goûter, 3815m, de forme ovoïde en acier inoxydable, c'est un véritable défi technologique agrippé au flanc de la paroi. Rosa est subjuguée. Tout comme les 147 autres « futurs conquérants », la cordée a obligatoirement réservé sa nuit. C'est la pleine saison et la cabane est

bondée, ceux qui auraient omis de réserver dormiront sur les marches intérieures...

26 juillet : 1h20 du matin : réveil, 2h00 : petit-déjeuner, 3h00 : départ en cordées, crampons chaussés, baudrier, piolet, lampes frontales et équipement hivernal. Les

Conditions météo sont exceptionnelles. Environ 5 heures d'ascension sur neige et glace pour atteindre le sommet vers 8h00. Par grappe, les cordées se mettent en marche dans la nuit. D'après Rosa, il doit faire -15°.

Passage devant l'abri de Vallot à 4365m, ultime check point où l'on s'assure que vous êtes équipés et en bonne condition pour accéder au sommet. La longue marche régulière commence, via l'arête des Bosses exposée au vent, il faut se cramponner et lutter contre le froid, mais Rosa n'en souffre pas : son matériel « high tech » ne lui fait pas défaut et elle n'est pas frileuse. François leur explique au fur et à mesure les difficultés de l'ascension, Rosa sait à quoi s'attendre. C'est rassurant, confie-t-elle, la confiance est essentielle et partagée dans notre petit groupe.

5h00 : Lever du soleil époustouflant moment irréel, magique...

Après 4 heures de marche, le sommet approche, dernière grimpe, Rosa se sent bien, ne souffre pas de l'altitude, la préparation paie, le pas est idéalement rythmé.

7h55 : Ça y est, on l'a fait ! Joie partagée et étreintes avec Anita et François, puis les pensées vont et viennent, celles de Rosa s'envolent vers tous, sa famille, son mari, ses filles qui l'ont soutenue dans son expédition et tous ceux qui ne sont plus de ce monde, comme dit Rosa : « Quand on est si haut on a l'impression d'être plus près de ceux qui nous ont quittés ».

8h10 : La griserie est de courte durée, il s'agit d'assurer la périlleuse descente ; la journée sera longue, 13 heures de marche !

Rosa me confie qu'il lui a fallu un sacré moment pour réaliser. Elle me parle de chance, que c'est à la portée de tout le monde, que ce n'est pas extraordinaire et ne vaut pas un article dans notre journal local.

Elle est comme ça Rosa, toute en modestie au sommet de l'Europe !

Marie-Pierre Jaquier

Le miel, c'est bon et c'est chez nous

Savez-vous que nous avons environ quatre-vingts ruches chez nous, réparties sur trois sites ?

Eh bien, je suis allé rencontrer un personnage sympathique, qui partage la plus grande partie de son temps avec nos amies les abeilles.

Il s'agit de Claude Fleury, un jeune homme de 66 ans, Jurassien, qui habite Chancy depuis 1968 et qui produit une grande partie de son miel en trois endroits de notre commune, à savoir, à Malval, à Dardagny et à La Plaine.

Une ruche peut compter jusqu'à 60'000 abeilles en été et la récolte du miel se fait deux fois par an, en mai et en septembre. Toutes ces abeilles nous donnent environ 40 à 45 kg de miel par an.

Claude est devenu apiculteur dans le Jura grâce à son grand-père qui avait déjà des ruches. Il est tombé amoureux des abeilles à l'âge de neuf ans et ensuite c'est devenu une passion et son métier. Pour lui, c'est avant tout une vocation.

A noter que ce Monsieur a déjà obtenu cinq médailles d'or au concours des Ruchers et qu'il est l'apiculteur le plus titré de Romandie.

Pour travailler avec ces animaux dans de bonnes conditions, il faut être une personne calme et douce, car les abeilles sont très sensibles et elles n'aiment pas les personnages nerveux près de leur miel.

Claude élève surtout la race "Buckfast" qui est issue d'un croisement de sous-espèces d'abeilles « Apis ». Ce sont des abeilles très douces et travailleuses. Il fait aussi de l'insémination artificielle afin de garder la sélection des meilleures abeilles. C'est un travail qui se fait la nuit lorsque l'essaim est calme.

En hiver, il faut nourrir les abeilles avec du candi (une pâte à base de miel et de pollen) et, pendant la saison froide, on leur donne aussi du sirop. Une ruche consomme entre 15 et 18 kg de sirop par saison.

Nos petites amies font leur toilette en hiver et elles sortent dès que la température extérieure est supérieure à 7° 8°C. Elles ont un odorat qui s'étend dans un rayon de 4 km autour de leur ruche afin de pouvoir trouver les fleurs. Elles ont aussi des ennemis, entre autres, le frelon asiatique, la guêpe, les oiseaux, les lézards et les couleuvres.

Aujourd'hui, Claude donne aussi des cours en Suisse et en France et partage sa passion avec les enfants du passeport vacances. Les écoles de la région viennent également lui rendre visite régulièrement.

A la fin de notre entretien je lui ai demandé de me raconter une histoire drôle avec les abeilles. Il m'a dit qu'un jour, en allant chercher un essaim qui s'était échappé de la ruche et s'était installé sur un arbre à proximité, il a dû prendre une échelle afin de s'en approcher et de pouvoir capturer les fugitives. Le couac, c'est que l'essaim lui a glissé des mains et il est tombé. Les abeilles sont alors rentrées dans sa combinaison et il a dû se déshabiller en plein jour. Une dame qui passait par là lui a signalé que c'était de l'exhibitionnisme que de se balader « à poil » en forêt !

J'ai passé un bon moment en compagnie de Claude. Si vous voulez acheter du bon miel de notre commune, vous en trouverez aux « Ruchers de l'Allondon », chemin de Champlong 46, 1284 Chancy.

José Guerreiro



100 tous ronds, c'est le nombre de nos communiens qui ont couru, marché, trotté à la course de l'Escalade. Félicitations à chacun d'entre vous et retrouvez vos temps sur notre site internet www.dardagny.ch

Le saviez-vous ?

Après son bac, Dardagny construit ses ponts

Faisant totalement partie de notre univers, on les oublierait presque. Pourtant, sans ces précieux passages, nous serions aujourd'hui encore bien isolés.

Nos routes, bien entretenues, voir même nouvellement « phonoabsorbantes » nous feraient presque oublier le temps des chemins terreux, difficilement praticables dès les premières pluies, où les roues des attelages s'embourbaient, le temps où le passage à gué des chariots et attelages rendaient le chemin long et sinueux.

Nous sommes au début du XIXème siècle, la campagne genevoise était alors très difficile d'accès, le réseau routier étant des plus précaire. Notre

commune, bordée par l'Allondon et le Rhône était très isolée, pénalisant les échanges commerciaux.

Comme partout en Suisse, la volonté de rompre l'isolement se fit sentir. Rendre accessible la campagne, améliorer les voies de communication.

En 1800, le seul « pont » reliant notre commune à Genève est une planche étroite en bois, permettant le passage à pied sur l'Allondon entre Dardagny et Russin. Les chars doivent passer à gué. Les saisons, les crues parfois violentes peuvent stopper toutes communications pendant plusieurs jours. Cela représente un préjudice notamment pour l'écoulement des denrées.

C'est alors que priorité est donnée à la construction de ponts et au rétablissement du bac sur le Rhône à la Plaine.

En 1820, le bac de la Plaine est remis en circulation. Il avait cessé de fonctionner depuis la Révolution française.

Les efforts du Maire et des élus, finirent par payer. Un pont carrossable sous Russin fut construit en 1828. Vers 1830, malgré l'existence du bac et du « pont à voitures » sur l'Allondon, les habitants des hameaux d'Essertines, des Granges et de Malval sont encore mal desservis. Ils ne disposent que de deux petites planches sur l'Allondon : l'une près des Granges, l'autre sous les Baillets. Franchir le Rhône ou l'Allondon via la Plaine rallonge considérablement le temps de trajet. C'est par voie de pétitions (en 1834 et 1838) que les habitants des hameaux réclament aux Autorités un pont carrossable. Celui-ci sera achevé en 1845.

Les voies de communication seront remises en question, notamment l'utilisation du bac, certes pratique mais périlleux. L'utilité de la traversée du Rhône n'est plus à démontrer. Il est temps de construire de vrais ponts sur le Rhône afin d'améliorer sérieusement les communications. En 1857, décision est prise de remplacer le bac de la Plaine par un pont en bois, couvert, reposant sur deux piles. Il voit le jour un an après.

C'est ainsi qu'en 1858, les voies de communication reliant Dardagny à Genève ont pris une configuration moderne. Cette même année verra naître également la ligne ferroviaire Lyon-Genève, avec la gare de la Plaine. Dardagny, commune frontière devient alors un lieu de transit.

Source : « La commune de Dardagny Hier, Aujourd'hui...Demain »

Alix Rivoire



Roadmovie ou le cinéma à domicile

On a couru jusqu'au Château pour voir le film « Free to run »

Le principe : un film, souvent un intervenant, un écran, un projecteur et des enceintes pour retrouver l'ambiance collective d'une projection de cinéma dans un lieu particulier, c'est ce que propose le cinéma itinérant Roadmovie. Une association à but non lucratif soutenue par la Confédération, les cantons, la Loterie romande et plusieurs soutiens publics et privés.

Chaque automne, l'association organise une tournée à travers les campagnes suisses, pour offrir un cinéma d'un jour aux écoliers et habitants des communes ne possédant pas de cinéma. Elle vise à encourager la culture cinématographique suisse.

Avec le soutien de notre commune, le 10 octobre dernier Roadmovie s'est installé au château. Le hall et la grande salle, joliment décorés dans le thème par les élèves de la classe de Vivienne, invitaient écoliers et habitants à la projection.

La séance de l'après-midi réservée aux élèves, proposait plusieurs petits films d'animation sur le cinéma. Dès 19h30, en avant-goût, un amusant court



métrage sur la venue du cinéma dans les foyers est proposé à la trentaine de spectateurs présents. Puis la diffusion du film principal commence, « Free to Run », un film/documentaire de Pierre Morath. Tout en finesse et en touches, le film nous retrace sur 40 ans, la fabuleuse épopée de la course à pied, qui, d'une activité solitaire et marginale, est devenue la passion universelle, symbole de la lutte pour l'égalité des droits, notamment celle des femmes, alors interdites de participation aux courses à pied.

Entracte et buvette, il ne manque que les esquimaux glacés... La diffusion reprend pour une deuxième partie. Fin du film, lumières, Thomas Queille, assistant réalisateur et intervenant, est là, à notre écoute, un petit débat s'ouvre. 22h30, la salle se vide, les cinéphiles glissent la pièce dans le panier, une belle soirée s'achève.

Merci aux élèves de l'école pour la mise en place de la salle et la déco et aux conseillers municipaux pour la tenue de la buvette !

Marie-Pierre Jaquier

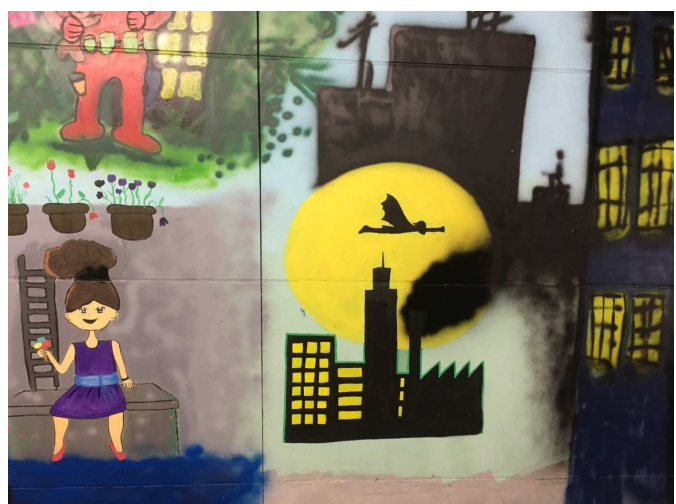
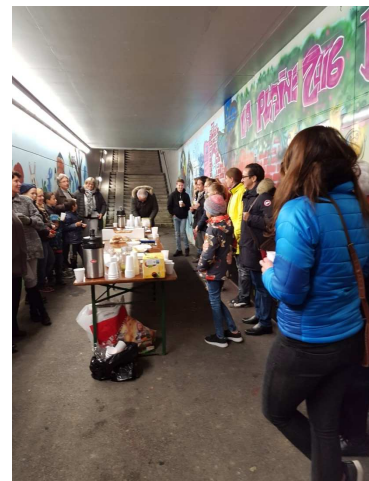
L'art underground au passage sous voie

Des enfants, des couleurs, des pinceaux, des idées, la houlette souriante de Fanny Bocquet, et c'est parti sous le soleil de l'été 2016 ! Direction : le PNI(*) de La Plaine, étape incontournable de ce nouveau voyage ville-campagne : sur le mur sud, scènes et dessins bucoliques, sur le mur nord, des tags de belle facture, très tendance urbaine. Sûr que les passagers CFF et SNCF qui transitent par La Plaine auraient du plaisir à admirer ce PNI magnifiquement décoré, mais non, ce moment festif est réservé aux piétons, ceux-là mêmes qui ont des yeux aux pieds. La découverte vaut le détour, les plus courageux gravissent ou dégringolent le plateau de la Donzelle, les plus

déliçats cheminent de la gare au Moulin, mais tous sont séduits par ces dessins ludiques à la fraîcheur revigorante. Ce joli devoir de vacances a été dignement salué par les autorités communales à l'occasion d'un vin chaud convivial et chaleureux, qui a réuni les artistes en herbe, leur mentor et tous leurs amis. Bravo à tous et un grand merci pour cette belle réalisation.

(*)PNI : passage à niveau inférieur (passage sous voie))

Laure Bovy





Envie de pratiquer un Art Martial ?!



JUDO

enseigné par Guillaume Revillod, 1^{er} dan

Lundi : enfants: 16h30 - 17h30
ados-adultes: 17h00 - 18h00

Nouveau prof!
Changement d'horaire



JU-JITSU

enseigné par Pierre Vuissoz, 5^e dan

Lundi : 20h30 - 22h00
Jeudi : 20h00 - 22h00

dernier jeudi du mois: katas
avec Denis & Thierry



IAIDO / KENJUTSU

enseigné par Jean-Louis Pieraggi, 4^e dan

Mercrèdi : 20h00 - 22h00
au château de Dardagny,
sauf 1^{er} du mois à Plan-les-Ouates
Samedi : 9h30 - 11h30
au dojo, sur annonce du mercredi



KARATE (dès 8 ans)

enseigné par Alejandro Arregui, 5^e dan WTKF

Lundi : 18h00 - 19h00*
Mercredi : 18h00 - 19h00*

(*19h30 pour les avancés)

| Société | Qui | Adresse | | Mail |
|---|----------------------------------|--|--------------------------------|--|
| Acro Model Club Genève | Christian Maechler Président | Terrain d'entraînement Ch. des Harnaz 1283 Malval | +33 689 03 82 50 | info@amc-geneve.ch www.amc-geneve.ch |
| Amicale de pétanque Dardagny | Roger Wyss Président | Rte de La Donzelle 4C 1283 Dardagny | 022 754 12 30 079 784 48 13 | r.wyss@dardagny.ch |
| Association des parents d'élèves (APE) | Patricia Garnier Présidente | rte du Mandement 432 | 078 758 68 03 | patricia.garnier@ch.ev.com www.ape-dardagny.com |
| Badminton Loisir | Yvan Thierrin | Rte de la Donzelle 4B 1283 Dardagny | 076 324 59 13 | yvan.thierrin@googlemail.com |
| BBDR - Big Band Dardagny Russin | Eddy Jotterand Président | Rte de Peney 307 1242 Satigny | 077 403 15 37 | contact@bbdr.ch www.bbdr.ch |
| Cagnomatique des Platanes | Roger Wyss Président | Rte de La Donzelle 4C 1283 Dardagny | 022 754 12 30 079 784 48 13 | r.wyss@dardagny.ch |
| Club sportif du Crozat | Anne Zoller Présidente | Rte du Mandement 545 1283 Dardagny | 078 839 91 32 | anne.zoller@bluewin.ch |
| Compagnie 101 des sapeurs-pompiers de Dardagny-Russin | Frédéric Hiller Commandant | Ch. du Vieux Bureau 42 1217 Meyrin | 078 629 79 04 | frederic.hiller@sig-ge.ch |
| Contes à Rebours | Emilienne Hutin Zumbach | Rte du Mandement 430 1283 Dardagny | 022 754 12 04 079 749 06 51 | emilienne@bluewin.ch |
| FC Donzelle | Pierre-Yves Zumbach Président | Case postale 6 1283 La Plaine | 079 409 74 92 | info@fcdonzelle.ch www.fcdonzelle.ch |
| Fitness Dardagny | Monique Vogler Présidente | Ch. du Rebiolon 9 1283 Dardagny | 078 716 22 16 | m.vogler@hotmail.com |
| Goshinjutsu-Kwai | Cédric Ney Président | Rte de La Donzelle 24 1283 Dardagny | | info@goshinjutsu-kwai.ch www.goshinjutsu-kwai.com |
| Groupe des aînés l'Allons Donc | Leni Wüst Responsable | Rte du Mandement 544 1283 Dardagny | 022 754 11 87 | |
| Groupe des Paysannes et Femmes rurales de Dardagny | Florence Dalle Présidente | Ch. de la Côte 44 1283 Dardagny | 079 387 82 82 022 754 16 73 | florence.d@hotmail.ch |
| Jeunes Sapeurs-Pompiers du Mandement | Frédéric Gaillard Président | Ch. de la Côte 11 1283 Dardagny | 079 415 21 28 | fre.gaillard@gmail.com |
| Jeunesse Dardagny-Russin | Ludovic Penet Président | Ch. de la Croix-de-Plomb 22 1281 Russin | | penet.ludovic@gmail.com |
| Gym -Mandement | Aurélien Porchet Président | Case postale 50 1242 Satigny | 076 368 12 16 | aurelien.porchet@bluewin.ch www.gym-mandement.com |
| Dance & Fit | Gianna Carta | Av. Ste-Cécile 15 1217 Meyrin | 079 192 47 14 | dance-fit@outlook.com |
| Les Locos | Gaelle Rothlisberger | Rte du Mandement 551 1283 Dardagny | 078 882 42 18 | soen1283@hotmail.com |

Calendrier

Fermeture pendant les fêtes de fin d'année

Mairie : du lundi 26 décembre 2016 au lundi 2 janvier 2017 inclus

Etat civil à Meyrin : fermé du lundi 26 décembre 2016 au lundi 2 janvier 2017 inclus. Répondeur 022 989 16 23 ou

etat-civil@meyrin.ch

En cas d'extrême urgence seulement 078 601 65 30

Vacances scolaires

Fin d'année : du lundi 26 décembre au vendredi 6 janvier 2017 inclus

Février : du lundi 13 au vendredi 17 février 2017 inclus

Pâques : du jeudi 13 au vendredi 21 avril 2017 inclus

Jardin d'Enfants de La Plaine Voir vacances scolaires

The Lo'kal Voir vacances scolaires

Travaux de déneigement : les routes et chemins doivent disposer d'une largeur minimale de 5 m pour permettre le passage des engins de déneigement. Merci pour votre collaboration !

Marques de contrôle pour chiens 2017 : en vente à la mairie dès le mardi 3 janvier

Levées des objets encombrants

Mercredis 8 février - 12 avril - 14 juin - 9 août - 11 octobre - 13 décembre

Passage du Bibliobus

Dardagny, cour du château 14h - 15h30

La Plaine, parking route de La Donzelle 16h - 17h

Voir la circulaire avec les dates qui vous parviendra en janvier

Samedis à la neige : 28 janvier - 4 février - 25 février - 4 mars.

Sorties réservées aux habitants du Mandement

Voir circulaire ou www.dardagny.ch

Réservez vos dates en 2017

Samedi 21 janvier : Salle polyvalente - Raclette des Aînés servie par le Conseil Municipal

Vendredi 27 janvier : Foyer de la salle polyvalente - Choucroute du FC Donzelle

Samedi 28 janvier : Ecole de La Plaine - Bourse aux jouets de l'APE de 10h30 à 12h30

Dimanche 29 janvier : Atelier taille au Verger communal de 10h à 13h (en dessous du Tea-room)

Samedi 4 et dimanche 5 février : Salle polyvalente - Tournoi du FC Donzelle

Samedi 11 mars : Salle polyvalente - Troc de printemps de l'APE

Samedi 25 mars : Salle polyvalente - Journée portes ouvertes du Goshinjutsu-kwaf

Impressum

Journal édité par l'administration communale

Rédaction : Groupe communication

Impression : Imprimerie Dassio

800 exemplaires sur papier 100% recyclé

Prochaine parution 31 mars 2017

Photo première page : Anne Gros

Renseignements utiles

Mairie de Dardagny

Route du Mandement 520

1283 Dardagny

022 754 12 30

info@dardagny.ch

www.dardagny.ch

Horaires :

Lundi-mardi-jeudi-vendredi 8h à 11h45

Mercredi et après-midi sur rendez-vous

Etat civil du Mandement

Mairie de Meyrin

022 782 82 82

La Poste - Satigny

Horaires du lundi au vendredi :

8h à 12h - 14h30 à 18h30

Samedi : 8h30 à 11h

Déchets

Espace récupération du Nant de Châtillon

Horaires :

du lundi au vendredi 14h30 à 19h30

samedi et dimanche 9h30 à 17h

Espace de récupération 022 420 91 22

Service compost 022 420 91 11

Gendarmerie de Blandonnet

022 427 93 21

Urgences 117

Safety-Management

0840 117 117 24h sur 24

Service du feu

Urgences 118

Centre d'action sociale (CASS)

Mairie de Meyrin

022 420 65 30

Association pour l'accueil familial de jour Meyrin-Vernier-Mandement

Chemin Jacques-Philibert de Sauvage 27

1217 Meyrin

022 782 21 21 de 8h à 12h

http://www.meyrin.ch/jahia/Jahia/administration/petite_enfance/pid/466

Paroisse protestante du Mandement

022 753 16 30

Horaires :

Mardi de 8 à 13h et jeudi 13 à 18h

www.protestant.ch/direct/mandement

mandement.prot@bluewin.ch

Paroisse catholique

Route de La Gare 17

1242 Satigny

Conseil de paroisse

Pierre Descloux 022 753 12 03

Délai rédactionnel 20 février 2017

