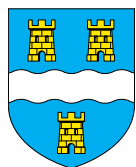


L'ÉCHO DU CHÂTEAU

À DISPOSITION SUR WWW.DARDAGNY.CH

DÉCEMBRE 2017 - N°24



Quoi de neuf, Monsieur le Maire ?

Chères concitoyennes et
chers concitoyens,

SOMMAIRE

Le mot du Maire.....	1
Communications de la Mairie	2-3
Budget 2018.....	4
Le saviez-vous?	5
Parlez-vous le loucherbem à Dardagny?.....	6
Elle est pratiquée depuis 10 ans	7
Dardagny autour du monde.....	8
La tombe d'un Dardagnien à Constantinople.....	8
Le journaliste Jean-Claude Ferrier se joue des mots	9
Nos aînés valsent à mi-temps	10
Mémoire de douanier	11
La crèche de l'Ô Vive est née ..	12
Stéphanie de Roguin, la poète qui a passé par La Plaine.....	13
Du nouveau au stade de La Plaine	14
Il y avait une pomme à la cime d'un pommier.....	15
Envie de pratiquer un art martial?	15
Calendrier et renseignements	16

Nous voici dans la période des Fêtes de fin d'année. Merci à ceux qui avec toutes ces guirlandes et lumières illuminent notre commune. Noël période de joie pour certains, de tristesse pour d'autres, je pense particulièrement à ceux pour qui Noël ne sera pas comme les autres années.

Encore une année riche en événements sportifs et culturels de toutes sortes qui ont été organisés par vos conseillers municipaux, je ne peux que leur dire merci de mettre de la vie dans notre commune.

Dès mars 2018 à la Plaine, les travaux de remplacement des canalisations vont continuer sur les tronçons suivants;

- 1) Haut de la route de Challex - Place du Village (hauteur restaurant);
- 2) Gare CFF - Place du village
- 3) Place du village - Ecole primaire.

A la fin de ces travaux, le réaménagement du carrefour situé entre la fontaine, le restaurant et le chemin du Rail sera entrepris. La pose du revêtement phono absorbant sur la route cantonale sera réalisée en dernier lieu; durée des travaux 12 mois (selon les conditions météo). La circulation se fera sur une demi-chaussée sécurisée par des feux clignotants. Les accès seront assurés et pour toute demande spéciale, le responsable du chantier se mettra en quatre pour vous satisfaire.

Je vous souhaite un Joyeux Noël et une bonne année 2018.

Pierre Duchêne
Maire

Quel nom pour les passerelles du Roulave ?

Le 16 octobre, les passerelles du Roulave ou de la Roulavaz ont été inaugurées en présence de M. le Conseiller d'Etat Luc Barthassat et de Mme l'Adjointe de Dardagny Anne Zoller. Après une sympathique partie protocolaire et le traditionnel couper des rubans, tous les acteurs de ce magnifique projet (ingénieurs, différents services de l'Etat, etc...) se sont rendus un peu plus loin sur la route de Malval, afin de partager une conviviale fondue en extérieur.

La Direction Générale de la Nature et du Paysage aimerait nommer ces deux passerelles. Un concours est lancé auprès de tous nos lecteurs et nous récompenserons celui ou celle dont les noms auront été retenus.

Réponse à info@dardagny.ch

Objet: Concours passerelles du Roulave. Délai de réponse: 28 février 2018.



Décidément il s'en passe des choses à La Plaine Un passage piéton disparaît



Le revêtement phonoabsorbant de la route de La Plaine a avalé le passage piéton au niveau du tunnel du chemin de fer.

Eh oui, selon la norme VSS 640 241, la distance de visibilité nécessaire entre les conducteurs de véhicules qui s'approchent et les piétons se trouvant sur le passage piétons,

dans la zone d'approche ou sur un îlot de protection des piétons doit être garantie. Elle est de 40m pour une vitesse maximale autorisée de 40km/h. Cette distance n'étant pas respectée à la sortie du tunnel, le passage piéton a été supprimé.

Une solution pourrait être discutée, pour autant qu'il y ait au moins cent

piétons qui traversent durant les 5 heures les plus fréquentées d'une journée. Ces heures ne doivent pas nécessairement être consécutives.

Autant dire qu'il n'y aura plus de passage piéton à cet endroit !

Un check point sort de terre pour surveiller la renaturation ?

La nouvelle route de Challex est ouverte depuis le 2 octobre 2017. Bonne nouvelle, cela veut dire que le chantier de la renaturation sera terminé d'ici le printemps prochain.

Mais que s'est-il passé du côté de la frontière ?

Le mur de Berlin est tombé en 1989, la Suisse est entrée dans l'espace Schengen en juin 2010 avec comme implication la suppression des contrôles systématiques aux frontières. Pourtant, à La Plaine, après l'espace renaturation,



un check point est sorti de terre ! Trois voies de circulation séparées par des

murets. La frontière est bien gardée en ce bout du territoire helvétique...

Les samedis à la neige



Satigny



Russin



Dardagny

Ouverts à tous les habitants de Satigny, Russin et Dardagny les 20 et 27 janvier, 3 et 24 février et 3 mars 2018.

Envie de faire du ski, du ski de fond ou juste le plaisir d'être à la montagne ? Alors, participez aux samedis à la neige qui vous emmèneront cette année aux Contamines-Montjoies.

Ces sorties sont **réservées aux habitants du Mandement** et auront lieu par tous les temps pour autant qu'il y ait suffisamment de neige. Nous avons la chance d'avoir quelques bénévoles disposés à encadrer les enfants qui seraient seuls, et c'est pourquoi les enfants dès 8 ans qui savent faire du chasse-neige et prendre des téléskis sont acceptés.

Quant aux ados non accompagnés dès 16 ans, ils pourront skier seuls pour autant qu'ils forment un groupe de 3 minimum. Le repas de midi est à la charge du participant et une salle dite hors sacs sera à disposition des pique-niqueurs.

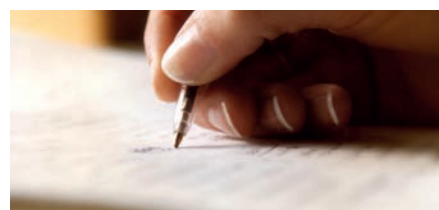
Vous trouverez tous les détails dans le tout-ménage à venir !

A propos de la pétition de la nouvelle route de Challex

Chers habitants de la nouvelle route de Challex, nous avons bien reçu votre pétition demandant la sécurisation de cette route. Mais ne sachant pas à qui envoyer un accusé de réception, nous vous demandons de prendre contact avec la Mairie afin de nous transmettre un ou des noms de per-

sonnes référentes. S'agissant d'une route cantonale et pour des raisons de compétences nous l'avons transmise à la Direction Générale des Transports (DGT). Pour votre information nous l'avions déjà anticipé début octobre avec la DGT et avons reçu une lettre que nos demandes étaient à l'étude.

Nous souhaitons que votre pétition puisse accélérer le processus.



La ligne P gagne en maturité

30'000 passagers en 2016 sur les lignes Télébus et Proxibus, 30'000 le premier semestre de la ligne P. Beau succès mais une adaptation a été nécessaire. Scindée en deux parties; une desserte pour La Plaine, Dardagny, les hameaux et Russin pour un retour à La Plaine et une évolution de la ligne W pour Satigny pour plus de courses.

D'ici le printemps prochain les futurs minibus de la ligne P seront équipés d'un système de géolocalisation qui permettra un suivi en temps réel sur le site des TPG des heures de passage prévues.

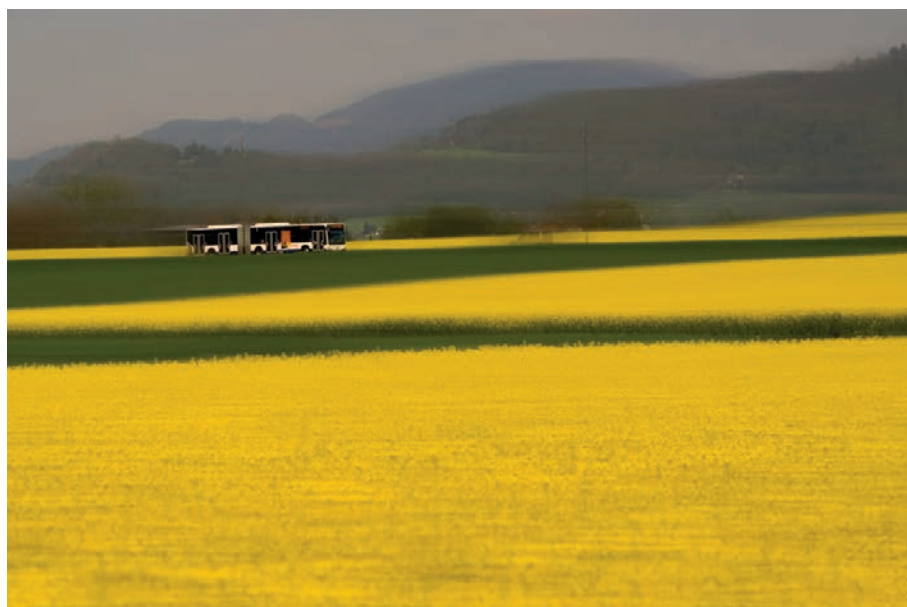
En cas de problème, non passage du bus par exemple, il est pos-

P → La Plaine-Gare
← Hôpital de La Tour

sible de s'adresser directement aux TPG, via leur site internet www.tpg.ch, service client, tout à droite, cliquer « contact » ; à ce stade, deux solutions : un numéro gratuit 00800 022 021 20, soit envoyer un message par le formulaire de contact.

Le parcours, identique au tracé initial est mieux calibré sur les horaires du train; un passage toutes les 30 minutes la semaine et aux heures de pointe, et toutes les heures le week-end et aux heures creuses. Les horaires sont conservés en période de vacances et la ligne X conserve son rôle de bus scolaire avec nos chauffeurs Globe attitrés.

N'oubliez pas que dorénavant tous les arrêts sont sur demande, par interpellation du chauffeur, ceci étant valable sur tout le réseau genevois.



Budget 2018

COMPTES DE FONCTIONNEMENT

	2018	
	Recettes	Dépenses
Législatif et exécutif	116'080	
Services généraux	77'820	1'273'150
Sécurité publique	17'000	
Questions juridiques	5'000	31'300
Service du feu	10'000	192'500
Défense	1'000	23'000
Scolarité obligatoire	31'900	326'200
Culture	47'300	
Sports et loisirs	6'000	320'650
Eglises et affaires religieuses	500	
Vieillesse et survivants	16'700	
Famille et jeunesse	15'000	476'950
Chômage	5'500	
Aide sociale et domaine de l'asile	55'200	
Circulation routière	378'660	
Transports publics	20'000	89'800
Approvisionnement en eau	18'000	
Traitement des eaux usées	98'000	440'300
Gestion des déchets	6'000	453'350
Protection environnement	500	20'400
Aménagement territoire	145'000	
Combustible et énergie	210'000	60'000
Impôts	3'660'000	
Conventions fiscales	166'000	
Péréquation financière	511'500	
Administration de la fortune et de la dette	98'270	72'900
Totaux	4'750'990	4'746'440
Boni	4'550	

INVESTISSEMENTS

	2018	
	Recettes	Dépenses
Canalisations eaux claires La Plaine		1'800'000
Fds intercommunal développement urbain (FIDU)		59'000
Réfection vestiaire/buvette stade		1'000'000
Aménagement renaturation plan du Rhône		100'000
Aménagement parcelle n° 614		120'000
Aménagement route de l'Allondon		50'000
Aménagement carrefour de La Plaine		100'000
Ruisseau des Ouches - bassin de rétention		150'000
Totaux	0	3'379'000

Le saviez-vous ?

Elle a du style la méridienne !

Latitude 46°11'41"N Longitude 5°59'43"E

Alix Rivoire

On la croise au détour d'une promenade, on la déguste parfois aussi, on pourrait presque la manquer si le promeneur se laissait divertir par la perspective enchantresse du chemin de la Côte et du charme qui s'en dégage.

Et pourtant, elle est bien là la méridienne et depuis plus de deux siècles ! Elle est très probablement attribuée à Jacques-André Mallet, astronome suisse, fondateur du premier Observatoire de Genève en 1772.

Dotée d'une courbe en 8, elle a une cousine parisienne beaucoup plus apprêtée dominant la cour d'honneur de la Sorbonne. Eh bien la « nôtre », elle nous séduit par son élégante simplicité.

A quoi sert-elle en fait ? Elle permet de repérer l'instant précis du MIDI SOLAIRE. Cette saisie s'effectue à partir de l'ombre d'un style¹ qui traverse la ligne méridienne sur un support le plus souvent vertical ou horizontal. C'est en quelques sorte un cadran solaire réduit à sa plus simple expression. Ce type de méridienne, dite d'usage, permettait à tout un chacun de régler sa montre sur le soleil.

On doit sa résurrection à quelques admirateurs. Notamment Francis Tamarit, qui travaillant sur notre commune et passionné de gnomonique² approche Bernard Bosseu et la famille Gaillard en 2008/2009. Il aura fallu un peu de temps, une année d'étude, de savants calculs et des artisans spécialisés pour la restaurer. Son style avait notamment été légèrement déplacé au fil du temps et lors de travaux de rénovation de la bâtisse.

Pour le replacer avec une précision d'horloger, rendez-vous fut pris pour le solstice d'été 2010 (21 juin). Manque de chance, le soleil ne s'est pas pointé. Un second fut pris à l'équinoxe de printemps 2011 (21 mars). Hélas, nouvel échec, toujours pas de soleil ! Heureusement l'équipe est familière de dame nature, parfois bien capricieuse ! Jamais deux sans trois, c'est finalement au solstice d'été 2011, à 11h36 précisément (MIDI MOYEN) que le style est scellé.

Comment ça marche ? Lorsque l'ombre de la mire passe sur la ligne verticale, il est MIDI VRAI. C'est-à-dire que le soleil se trouve sur le plan du Méridien de Dardagny. L'heure de MIDI VRAI change tous les jours.



Lorsque la mire passe sur une des branches de la courbe en forme de 8 allongé, il est MIDI MOYEN à Dardagny, soit à 11h36 UTC (Temps Universel Coordonné) toute l'année. Il faut y ajouter une heure en hiver et deux heures en été.

Pour la période allant de l'hiver à l'été, il faut chercher MIDI MOYEN sur la branche dorée, pour la période allant de l'été à l'hiver, il faut chercher MIDI MOYEN sur la branche noire.

Un grand merci à Bernard Bosseu d'avoir partagé l'histoire de la méridienne de la Planta.

¹ Le style est la tige faisant ombre sur la table ou le mur d'un cadran solaire ou d'une méridienne. Dans la présente, il est pourvu à son extrémité d'un œilleton percé dans un disque (gnomon).

² La gnomonique est l'art de concevoir, calculer et tracer des cadrans solaires.

Parlez-vous loucherbem à Dardagny ?

Avandravé Lysswem

Comprenez-vous ces énoncés ? « Lava garaveu daveu Lava Plavainaveu » ; « Laveu baval daves vavignaveu-ravonnes » ; « L'Avékavo davu Chavâtaveau cavom-pravend tavoujavours daveu pavassiavonavants avar-taviclaveux ».

C'est du javanais, une branche de l'argot, qui fut autrefois le mode de communication des malfaiteurs, et qui est plus ou moins entré dans l'usage français courant. Il consiste à farcir les mots de la séquence –av–, qu'on placera dans chaque syllabe entre la consonne et la voyelle. Ci-dessus, donc, successivement « La gare de La Plaine », « Le bal des vigneronnes » et « L'Echo du Château comprend toujours de passionnants articles ».

Un équivalent du javanais a été utilisé par Serge Gainsbourg dans sa chanson « La Javanaise », où il s'est amusé à multiplier la séquence –av– dans son texte. « J'avoue j'en ai bavé pas vous mon amour / Avant d'avoir eu vent de vous mon amour / Ne vous déplaise / En dansant la Javanaise », plus loin « À votre avis qu'avons-nous vu de l'amour ? » ou « Hélas avril en vain me voue à l'amour ».

Pour crypter leurs propos, les malfaiteurs utilisaient d'autres procédures, bien plus compliquées que le javanais, et c'était par exemple le largonji et le loucherbem : prenez le mot *jargon*, déplacez la consonne initiale à la fin, mettez *l* au début, vous obtenez *largonji* ; prenez *boucher*, déplacez le *b* à la fin, en ajoutant –em, mettez un *l* au début, vous obtenez *loucherbem*. Une variante en –oque a subsisté dans *loufoque*, seul mot de notre lange à provenir d'une telle procédure : prenez *fou*, mettez le *f* à la fin, ajoutez –oque, mettez *l* à l'initiale, vous avez *loufoque*. Qui veut donc dire « fou » en largonji – et maintenant en français.

Vous pouvez vous amuser à maltraiter ainsi tous les noms communs ou les noms propres de vos autorités : la firme chimique lirmenichfem, notre cher lateauchi, notre loteaukem ensoleillé en toute saison, notre village Lardagnydem, Prix Lakkerwem 1978, sans oublier notre maire, Monsieur Luchênedem.

Mais ça ne se fait pas. Plutôt vous dire « Savantavé ! » en lavevavant navotraveu vaverraveu daveu blavanc.



A Dardagny, elle est pratiquée depuis 10 ans.

Mais Quoi? La Marche nordique ou The Nordic Walking...

Henri Saxer

L'idée créatrice appartient à Stéphane Todesco (contact : 076 616 81 82).

Le coaching est assuré par Marie-Claire Buffat.

Quelques chiffres depuis sa création : 520 semaines, 6km (environ) par semaine = 3120km (environ).

Le groupe est assez hétéroclite, ce qui est plutôt plaisant. Chaque membre est animé du même enthousiasme : marcher pour le plaisir de marcher et prendre soin de soi. La bonne humeur est la maitresse règle avant tout.

On ne court pas le marathon, pas plus que l'on ne prépare les jeux olympiques. Mais l'effort reste soutenu. La vitesse se situe aux environs de 4 à 5 km/h. Certes, il n'est pas toujours possible de prendre le temps d'admirer les paysages traversés. Revenir ultérieurement sur le parcours, au pas du promeneur tranquille, le permettra.



La marche nordique génère une harmonie bienfaitrice entre effort physique et plaisir des sens.

Les balades conduisent à la découverte des perles cachées du paysage dardagnien. Parfois au-delà de la frontière communale, et de temps en temps outre les frontières nationales.

Le paysage : tout simplement une merveille. La monotonie des marches n'existe pas. Même si les parcours restent les mêmes, les variations saisonnières les habillent d'une beauté toujours renouvelée. Eh oui, tout à coup, on se souvient, qu'il y a quatre saisons dans l'année, toutes aussi riches les unes que les autres pour illuminer les paysages. Et cela est vrai tant pour la forêt, les ruisseaux et rivières que pour la faune, terrestre, aquatique et aérienne. Une place particulière pour le vignoble, qui nous enchante avec ses couleurs, surtout vers l'époque des vendanges, et aussi, par le fait que l'on sait, à moyen terme, avoir le plaisir de goûter le meilleur de ce que la vigne peut offrir.



Nordic Walking est rattaché à Gym-Mandement-Genève, voir le lien ci-dessous.

<http://www.gym-mandement.com/index.php?id=79>

Note : L'Echo du Château est en ligne sur le site internet de la commune de Dardagny. En conséquence, cliquer sur le lien ci-dessus depuis le site précité.

Dardagny autour du monde

Une carte postale revient à Dardagny après un siècle

Jean-Claude Ferrier

Expédiée à New York en 1920, elle retourne au village via le marché aux puces de Plainpalais.

Le 11 janvier 1920, Madame Suzanne Ramu, grand-mère d'Eric, adresse une carte postale représentant le château de Dardagny à un parent habitant New York, Hans Gredig. Elle souhaite le revoir quand il reviendra en Suisse. Parvenu à l'âge de la retraite, Hans revient au pays et il emporte la carte postale dans ses bagages. Quelques années plus tard, il quitte ce bas monde. On imagine que des brocanteurs vident son logement, conservent la carte postale qui se retrouve sur un stand du marché aux puces de Plainpalais, lieu mythique des cartophiles. Connaissant mon attachement pour le château de Dardagny, une amie de Cartigny l'achète et me l'envoie. La boucle est bouclée après 97 ans.

La carte représente le château, qui n'a pas encore été restauré. Les travaux dureront six ans. L'inauguration a lieu le 11 septembre 1932. Trois ans plus tard, il sera classé monument historique. Eric Ramu se



souvent que sa grand-mère avait reçu une carte d'une amie qui habitait Los Angeles. L'adresse: Madame Suzanne Ramu, Dardagny. Conclusion de Suzanne, il ne doit y avoir qu'un Dardagny au monde!

Pour la petite histoire, les cartes postales sont nées en Autriche vers 1870. Elles se multiplièrent avec l'avènement de la photographie. L'écriture est souvent difficile à lire, la grammaire vacillante, l'orthographe laisse à désirer. La faute d'orthographe est à la carte postale d'amour ce que la merguez est au couscous, elle lui donne du piquant.

En vacances en Normandie, près de Créances, j'ai inondé mes amis de cartes postales. Elles commençaient toutes par « *Je vous adresse mes lettres de Créances* », ce qui ne manquait pas de diplomatie.

L'expression « *On t'enverra des cartes postales* » est mal en point avec les moyens de communication actuels. C'est bien dommage!

La tombe d'un Dardagnien à Constantinople

Une information insolite aimablement communiquée par une Genevoise en balade à Istanbul

Bonjour,

Lors d'un récent voyage à Istanbul, j'ai eu l'occasion de déambuler dans le cimetière protestant, dans le quartier de Sisli. On y trouve de nombreux Suisses, dont ce bourgeois de Dardagny, décédé à Constantinople en 1894.

J'ai pensé que ça pouvait vous intéresser.

Cordialement,

*Eina Hyyäsinen
Geneve (ville)*



Le journaliste Jean-Claude Ferrier se joue des mots

Anne Zoller

Quelle lourde tâche que celle de faire le portrait de notre invité permanent de la « *comm-comm* », mais pour rien au monde je n'aurais refilé le bébé à un autre gazetier. Présent dès le premier numéro de l'Echo du Château, c'est le roi du calembour, il titille les mots de la langue française avec brio, il se creuse les méninges pour des titres accrocheurs, les clins d'œil, il adore cela.

Lui, c'est Jean-Claude Ferrier. Avant d'accompagner les chroniqueurs amateurs de notre canard communal, Jean-Claude est journaliste. Etudiant en médecine, il entre à la Tribune de Genève pour effectuer un remplacement, il est séduit, abandonne ses études et ne quittera jamais son premier employeur devenant rapidement chef d'édition, le capitaine du bateau. Officiellement pensionné depuis 2004 il n'y pense même pas. Le journalisme est son hobby, l'écriture un loisir; il participe activement à l'Association pour la défense du français, « *surtout pour lutter contre l'usage imbécile de l'anglais* » me dit-il.

A la Tribune de Genève, il se spécialise dans les rubriques concernant la critique de cinéma, l'aviation, à la clé des reportages au Bourget et au Salon aéronautique de Farnborough; et même un vol, pour l'étude de la climatologie des Alpes, dans une tempête de foehn, avec des pilotes américains basés à Cointrin. Les tests de voitures, dont une virée dans l'arrière-pays niçois en Porsche Turbo. Il ne délaisse pas pour autant les papiers évasion, cahier de l'immobilier et articles économiques. Ses reportages l'emmènent partout en Europe mais également au Vietnam, en Chine, aux Etats-Unis. Trouffion dans l'armée Suisse, il est Colonel du Kentucky! A l'Echo du Château, il porte sa préférence sur les portraits.

Ce baroudeur ne s'arrête pas aux reportages. Il a navigué sur UBS Switzerland avec Pierre Fehlmann, a rencontré le prix Nobel de Littérature de 1982, Gabriel Garcia Marquez, les architectes Norman Foster et Mario Botta qui l'invitent sur le chantier de la Scala de Milan, Serge Dassault et le directeur de Continental Airlines qui avait sauvé la compagnie, c'était lors de l'agonie de Swissair; Jean-Claude lui demande alors « *Que feriez-vous à la place du directeur de Swissair?* », « *Je me chercherais un autre boulot* » répond l'Américain.

Récompensé pour un article sur une visite express du pont du Gard, « *Le Gard au galop romain* », il reçoit la médaille d'or du tourisme français. Médaille perdue dans l'Ambassade à Berne, il n'aura finalement qu'un diplôme signé du Ministre Bertrand.



Arrivé à Dardagny à l'automne 1967 au chemin de la Côte, en face de chez Pernette, il y deviendra rapidement châtelain, depuis près de 30 ans. En descendant le matin la volée d'escalier majestueuse de « *son* » Château, Jean-Claude n'en revient toujours pas! Au village, les premiers à lui ouvrir leurs portes furent les Niddam et les Revillard. C'est en fréquentant l'Auberge que Jean-Claude fait connaissance des Gaillard, Gros, Hutin, Pottu, Vocat et compagnie... s'intégrant rapidement dans cette équipe. Les apéros étaient éliminés par des virées à vélo, parfois très loin. Avec Dédé Vocat, Gaba, Jean-Louis Dalle et Jacques Gros, ils rejoignent le pied des Dolomites en passant l'Umbrail et le Stelvio, font à deux reprises l'ascension du Mont Ventoux, ce tondu pelé, étape mythique du Tour de France. Le facteur, Jean-Jacques Schor, faisait la voiture balais!

Le lundi soir, c'est sacré: aucune séance de « *comm-comm* » ne peut avoir lieu car, été comme hiver, c'est le rendez-vous gymnique avec ses potes, qu'il ne le manquerait pour rien au monde, surtout pour la troisième mi-temps, un moment « *jojo sans désespoir* ».

Quand il a un peu de temps, il prend un livre, monte dans un train, fait le tour de la Suisse au gré des correspondances, de ses envies et des gens qu'il rencontre. L'occasion d'écrire un feuillet, de rêver ou tout simplement de se prélasser au rythme des vibrations du roulement sur les rails, écoutant une conversation par-ci ou par-là et quand il en a assez, il descend et prend un autre train.

L'itinéraire d'un enfant gâté, Jean-Claude Ferrier en est bien conscient!

Avant de conclure, je ne résiste pas au délicieux plaisir de vous livrer quelques trouvailles facétieuses de Jean-Claude, ainsi :

Les calembours titrés à la TG

- Championnat de natation des naturistes suisses: les Suisses à l'eau nus.
- Retour d'ex-Union soviétique de l'ancien maire de Genève Roger Dafflon: heureux qui communiste a fait un beau voyage
- Conflit entre les ambulanciers privés et ceux de la police: Les policiers ruent dans les brancards.
- Visite de Mitterrand en Suisse: Gruetzi Mitterrand
- Pour Nixon le glas (Watergate)

Les calembours de l'Echo du Château

- Visite du conseil municipal chez Firmenich: les casques bleus à La Plaine (N°4)
- Un sapin est arraché par la bise: La bise des pompiers (N° 4)

- Les eaux de Saint-Jean: Dardagny a aussi son histoire d'eau (N° 5)
- Interviews de nos anciens maires: Les Maires d'alors se mettent à table (N° 5)
- Bal des vigneronnes au merlot l'enchanteur (N° 7)
- Antonio Guidi, pompier bon œil (N° 9)
- Mamco à Dardagny: Dardagny tête de l'Art (N° 12)
- Grandeur et décadence des déchetteries (N° 16)
- Un Dardagnien porteur d'eau chez les Malgaches nous livre ses tuyaux (N° 19)
- Les chenilles processionnaires: Grande procession pour un morceau de pin (N° 20)
- Vendanges: travaux pratiques pour une grappe d'écoliers (N° 20)
- SOS Hérissons ne manque pas de piquant (N° 21)
- Les dames des Tea-rooms sont et ...patentes (N° 21)
- Nos pêcheurs mignons vaincus par le gel (N° 22)

Nos aînés valsent à mi-temps, trois petits gâteaux et puis s'en vont...

Marie-Thérèse Pythoud

C'est par une pluvieuse journée de septembre que le thé dansant, organisé par la commission sociale, avait lieu à l'EMS de La Plaine.

Soutenu par l'Exécutif au complet et le Conseil Municipal fort bien représenté, ce moment convivial fut une belle réussite.

Les résidents purent entre deux danses se délecter d'excellents gâteaux, tartes, cakes et autres délices concoctés par les élus.

Certains ne quittaient plus la piste de danse, pendant qu'un autre contait fleurette à notre présidente, se promettant de se revoir une prochaine fois.



Mémoire de douanier

La commune de Dardagny et ses douanes

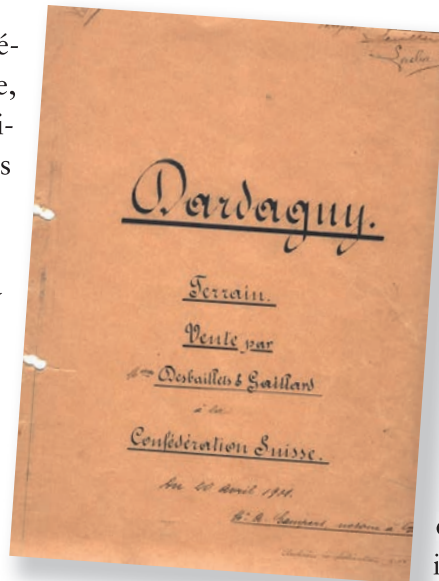
Stéphane Todesco

La commune de Dardagny possédait trois douanes, l'une à La Plaine, la seconde à Dardagny et une troisième à Malval. Plus aucune d'elles n'est encore en activité.

Les bâtiments sont souvent situés à la sortie du village. Ils sont massifs et l'architecture est toujours la même. Ils ne comportent pas plus de trois étages. Le but étant que les agents puissent habiter sur leur lieu de travail avec leurs familles. Pour les célibataires, il existait des ménages de « célibataire » où ils pouvaient louer des chambres et le reste des commodités était en commun (sanitaires, cuisine et salon).

Souvent ces habitations comportaient entre trois et quatre appartements de service avec au rez-de-chaussée, un local de poste garde-frontière. Les appartements comportaient normalement trois chambres. Les agents habitant dans ces logements de fonction changeaient régulièrement d'affectation, ceci afin d'éviter qu'ils ne se lient d'amitié avec la population et ainsi éviter tout risque de corruption. La douane se devait de prélever les taxes sur les produits importés de l'étranger pour le compte de l'administration des finances, ce qui générait un certain mépris de la population vis-à-vis des fonctionnaires.

Le premier poste de douane à fermer fut celui de Malval, suivi par ceux de La Plaine et de Dardagny. Depuis, le premier a été vendu. Le terrain où se situe ac-

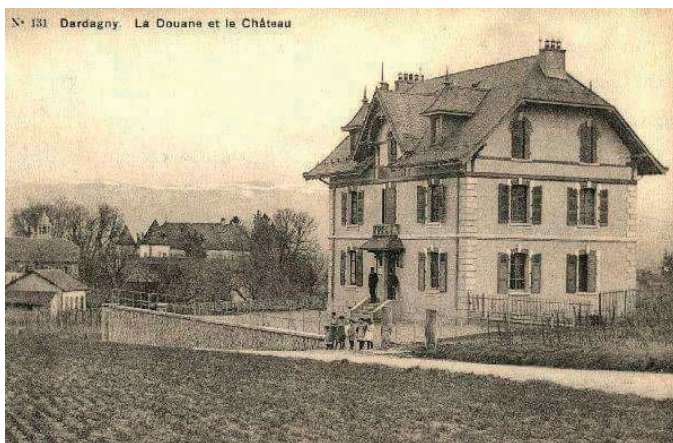


tuellement le bâtiment de l'ancienne douane du village de Dardagny avait été acheté par la Confédération Suisse à Mesdames Desbaillets et Gaillard le 20 avril 1901. La construction avait commencé aux alentours de 1905 (date pas certaine).

Comme tout bâtiment de l'époque, il n'y avait pas de confort; les premières modifications sont survenues en 1958/1959, époque à laquelle trois salles de bain furent installées. A l'extérieur, il n'y avait que des jardins potagers. Les familles, comme tout le monde à cette époque, vivaient modestement et cultivaient leurs légumes.

Durant la même période, il y avait l'interdiction de chauffer le poste, car les dépenses en chauffage étaient trop onéreuses. Le bâtiment de Dardagny, tel que vous le connaissez actuellement, a été complètement assaini en 1998. Tout a été refait, du sol au plafond, des conduites d'eau à l'électricité. L'extérieur a été modifié (suppression des escaliers qui menaient au local de service) et le local du poste supprimé en tant que tel est devenu une chambre supplémentaire pour l'appartement du rez-de-chaussée.

Actuellement, nous assistons à une évolution de la société en passant de trois douanes sur la commune à trois douanes sur le canton.



La crèche de l'Ô Vive est née,

Anne Zoller

Baptisée le 4 novembre

La crèche de l'Ô Vive a été inaugurée samedi 4 novembre, en présence de la Conseillère d'Etat en charge du DIP, Mme Anne Emery-Torracinta, des autorités de Dardagny et de Russin, de la direction du SASAJ¹, de nos collaborateurs, des parents et des enfants.

Entre soleil et pluie, sur la petite terrasse de la crèche, les discours se suivent, Mme Zoller, présidente du Groupement intercommunal, met en avant le travail effectué par les bénévoles du Bureau et du Groupement pour créer cette petite entreprise intercommunale en 16 mois. Mme Berger, directrice de l'Ô Vive insiste sur l'importance de la socialisation des enfants, mais aussi de leur suivi dès le plus jeune âge par des professionnels. M. Duchêne, maire de Dardagny, rappelle l'importance de mettre à disposition des places de crèches mais également l'effort financier que cela implique pour nos communes. Mme Emery-Torracinta, Conseillère d'Etat, terminera cette partie officielle en remerciant les communes de participer à l'effort de

création de places de crèche, espérant que le projet de loi concernant le financement cantonal de places pour la petite enfance passera la barre du Grand Conseil, afin d'aider les communes à atteindre 40% de places.

La partie festive est lancée, les jeunes du Lok'al encadrés par leurs animateurs Maeva et Fiorenzo, font le service des boissons; chacun se régale au magnifique buffet concocté par Serge, le cuisinier de l'EMS.

14h30, quatre pompiers quittent l'exercice de graissage des bouches pour venir tout remettre en ordre avec pour exercice pliage de tentes, de tables et rangement des bancs.

Le bébé est né, Mme Berger, notre directrice, va le faire grandir avec tous ses collaborateurs.

¹ Service d'autorisation et de surveillance de l'accueil de jour



Stéphanie de Roguin, la poète qui a passé par La Plaine

Laure Bovy

Elle est jeune, tout en sourires, tout en modestie, elle joue avec les mots depuis sa tendre enfance, des poèmes, des nouvelles. Après ses études à Genève, elle enseigne la géographie au Cycle de l'Aubépine, non sans rechercher le moyen de se consacrer à sa passion : l'écriture. Un stage de journalisme au Courrier lui ouvre la voie ; en parallèle, sa participation régulière à des concours d'écriture se voit récompensée. En décembre 2016 : elle reçoit le Prix des Ecrivains genevois pour son recueil de poèmes « Pas le temps de courir », qui sera rapidement après publié aux Editions des Sables.

Pour le présenter, laissons la parole à Pierre Jeanneret, historien : « Une série de pièces courtes, qui semblent emprunter un peu aux haïkus japonais, moins par leur dimension que par leur caractère allusif, tout en finesse ».

Stéphanie de Roguin quitte La Plaine pour des raisons familiales mais c'est très volontiers et avec une infinie gentillesse, qu'elle a souscrit à ma demande d'écrire un poème spécialement pour l'Echo du Château.

Qu'elle soit ici vivement remerciée.



*C'était une petite parenthèse
Entre deux vies, entre deux villes
Je l'espérais plus longue*

*Une grande et belle bouffée d'air
Les vignes dorées
La course le long du Rhône
Affronter les senteurs de Firmenich
Jusqu'à Verbois et retour*

*L'écoulement calme du fleuve
Au-delà du balcon du salon
Mon bureau préféré
La toile tendue
A dorer au soleil
L'ordinateur en surchauffe
Si bon qu'on ne peut s'en aller
Si bon qu'on ne s'arrête
Pas d'aligner les mots
Comme autant de poèmes naissants*

*Je l'appellerai ma résidence
Quelques mois, pas même deux ans
A la Plaine*

*Douce parenthèse de calme
Dans la frénésie du temps*



Stéphanie de Roguin

Annonce

Suite à l'arrêt de mon activité, de nombreux outillages sont à vendre.

Merci de contacter M. Jacki De Marchi
au tél. : 022 754 11 57 ou 079 301 11 57

Du nouveau au stade de La Plaine

*Stéphane Carrara,
Président du jury*

La commune de Dardagny a organisé un concours sur invitation pour le réaménagement du stade du Moulin. La mairie a mandaté le bureau d'architecture Tanari pour le programme et l'organisation du concours. Un jury composé de 10 personnes, dont 4 architectes, le maire, un adjoint, des conseillers municipaux et le président du FC Donzelle se sont retrouvés le 29 septembre 2017. Ils ont pu étudier les projets proposés par les bureaux Thinka Architecture, Atelier Bonnet et Atelier d'architecture Ehrat qui ont été choisis pour participer au concours. L'après-midi, les candidats ont été auditionnés pour présenter leur projet et répondre à nos questions.

Les critères retenus pour le jugement du projet sont :

1. Concept en relation avec l'environnement naturel
2. Qualité des espaces extérieurs
3. Traitement architectural et adéquation au thème
4. Fonctionnalité et spatialité du projet
5. Economie générale du projet

Le jury s'est retrouvé le vendredi 13 octobre 2017. La journée de travail a commencé par une séance avec un expert de l'Etat de Genève, qui a explicité différents points. Ensuite, mandaté par la mairie, le bureau LCI, a procédé à une analyse économique des projets. Trois des architectes membres du jury, avaient chacun la tâche de présenter avec l'œil du professionnel un des trois projets. Les échanges, commentaires et débats ont été intéressants, positifs et constructifs. La délibération a été prise à l'unanimité pour le projet « Sonny fox » de l'Atelier Bonnet, soit celui qui respecte le mieux les critères retenus.

Quand vous lirez ces quelques lignes, le projet aura été présenté à la population qui de plus aura eu le plaisir de s'entretenir avec le lauréat et, je l'espère, avoir été conquis par le choix du jury.

Un grand merci aux membres du jury pour leur participation active et au bureau Tanari, Vanessa et Pascal, pour leurs précieux conseils et l'organisation du concours.



Il y avait une pomme à la cime d'un pommier,

Un grand vent d'automne la fit tomber sur le pré!

Laure Bovy

Merci à feu Jean-Louis Mory d'avoir planté ce verger communal. Cette année, la météo l'a certes mis à mal: peu, voire pas de fruits... c'était sans compter avec l'enthousiasme des enfants et des résidents de l'EMS La Plaine, qui se sont retrouvés «entre gourmands» par un dimanche de septembre ensoleillé pour faire des tartes aux pommes aussi délicieuses que joyeuses.

Pommes en dôme ou en rondelles savamment disposées, couronnées de flocons de beurre et d'étincelles de sucre, dorées au four et gonflées d'arômes, qu'elles étaient belles ces tartes, enfournées avec entrain par Jean-Louis Dalle, secondé par son épouse Florence tout sourire et par Martial Jaquier, efficace en diable comme à son habitude.



Accompagnées d'un vin léger ou d'un verre de moût, voire de thé pour les plus sages, l'après-midi était à la fête! Vous en avez l'eau à la bouche, alors...



- Prenez** Fleur de farine et pommes reinettes
Crème, cannelle et épices douces
Une pâte lisse et peu épaisse
- Disposez** Des lamelles de pommes vertes, jaunes et rouges, en cercle de pétales de fleur
- Badigeonnez** Le tout d'une pointe d'humour et d'un zeste d'amour
- Glissez** La tarte au four sous l'œil expert de Jean-Louis
- Dégustez** Sans attendre, entre amis, petits et grands, avec beaucoup d'amour.



Envie de pratiquer un art martial ?

Nous t'accueillons avec plaisir et convivialité au GOSHINJUTSU-KWAI de DARDAGNY

Le premier mois d'essai est gratuit, rejoins-nous vite !

La pratique des arts martiaux amène un équilibre physique et mental, une règle de vie, une confiance en soi et le respect envers autrui à celui ou celle qui l'exerce.

DE PLUS, IL PEUT SE PRATIQUER A TOUT AGE ET A TOUS NIVEAUX!



Judo:

lundi 16h30 à 17h30 **Enfants**
mardi 19h00 à 20h30 **Initiation Adultes**
Professeur: Pierre Vuissoz

Jujitsu:

lundi 20h30 à 22h00
jeudi 20h00 à 22h00
(Katas enseignés le dernier jeudi du mois).
Professeur: Pierre Vuissoz



Karaté:

lundi 18h00 à 19h00
mercredi 17h00 à 18h00
mercredi 18h00 à 19h00
Professeur: Alejandro Arregui

Iaïdo:

mercredi 20h00 à 22h00 au
château de Dardagny
samedi 9h30 à 11h30 au Dojo (sur
confirmation le mercredi précédent).
Professeur: Jean-Louis Pieraggi



Pour tout renseignement ou inscription, n'hésitez pas à contacter notre secrétaire, Maud Lucas ou maud@goshinjutsu-kwai.ch

Calendrier

Fermetures pendant les fêtes de fin d'année

Mairie : du lundi 25 décembre 2017 au mardi 2 janvier 2018 inclus

Etat civil à Meyrin : du 25 décembre 2017 au lundi 2 janvier 2018 inclus. Répondeur 022 989 16 23 ou etat-civil@meyrin.ch

En cas d'extrême urgence seulement 078 936 09 37

Vacances scolaires

Fin d'année : lundi 25 décembre 2017 au vendredi 5 janvier 2018

Février : du lundi 12 au vendredi 16 février

Pâques : du jeudi 29 mars au vendredi 6 avril

Crèche de l'Ô Vive Voir vacances scolaires

The Lo'kal à La Plaine Voir vacances scolaires

Travaux de déneigement

Les routes et chemins doivent disposer d'une largeur minimale de 5m pour permettre le passage des engins de déneigement.

Merci pour votre collaboration !

Marques de contrôle pour chiens 2018

En vente à la mairie dès le mercredi 3 janvier.

Levées des objets encombrants

Mercredis 7 février | 11 avril | 13 juin | 8 août | 10 octobre | 12 décembre.

Passage du Bibliobus

Dardagny, cour du château 14h - 15h30

La Plaine, parking route de La Donzelle 16h - 17h

16 janvier | 13 février | 13 mars | 10 avril | 8 mai | 5 juin | 3 juillet

28 août | 25 septembre | 23 octobre | 20 novembre | 18 décembre

Samedis à la neige

20 & 27 janvier | 3 & 24 février | 3 mars. Sorties réservées aux habitants du Mandement. Voir circulaire ou www.dardagny.ch

Samedi 20 janvier Raclette des Aînés servie par le Conseil Municipal - Salle polyvalente

Vendredi 26 janvier Choucroute du FC Donzelle - Foyer de la salle polyvalente

Vendredi-samedi-dimanche 2-3-4 février Tournoi du FC Donzelle - Salle polyvalente

Dimanche 11 mars 16^e édition du Run Evasion Rhône - Salle polyvalente

Impressum

Journal édité par l'administration communale

Rédaction : commission Communication

Impression : Moléson Impressions

Tirage : 800 exemplaires imprimés sur papier 100% recyclé avec des encres bio végétales et sans cobalt

Prochaine parution 31 mars 2018

Photo première page Insta'Grumpf

Délai rédactionnel 19 février 2018

Renseignements utiles

Mairie de Dardagny

Route du Mandement 520 | 1283 Dardagny

022 754 12 30 | info@dardagny.ch | www.dardagny.ch

Horaires : Lundi-mardi-jeudi-vendredi 8h à 11h45

Mercredi 14h à 16h

Mercredi et après-midi sur rendez-vous

Etat civil du Mandement

Mairie de Meyrin | 022 782 82 82

La Poste - Satigny

Horaires : Lundi au vendredi 8h à 12h - 14h30 à 18h

Samedi 8h30 à 11h

Déchets

Espace récupération du Nant-de-Châtillon

Horaires dès le 1^{er} novembre 2017

- De novembre à février *Lundi fermé*
Du mardi au vendredi de 14h à 17h
Samedi, dimanche et jours fériés de 10h à 17h
- De mars à octobre *Lundi fermé*
Du mardi au vendredi de 15h à 19h
Samedi, dimanche et jours fériés de 10h à 17h

Sauf pour les jours fériés tombant sur des lundis

Info-Service 022 546 76 00

Gendarmerie de Blandonnet

022 427 62 10 | Urgences 117

Safety-Management

0840 117 117 | 24h sur 24

Service du feu

Urgences : 118

Centre d'action sociale et de santé (CASS)

Mairie de Meyrin | 022 420 65 30

Association pour l'accueil familial de jour Meyrin-Vernier-Mandement

Ch. J-Ph. de Sauvage 27 | 1219 Châtellaine

022 782 21 21 | de 8h à 12h

http://www.meyrin.ch/jahia/Jahia/administration/petite_enfance/pid/466

EMS Résidence La Plaine

022 754 96 96

Paroisse protestante du Mandement

022 753 16 30

Horaires : Mardi de 8h à 13h et jeudi de 13h à 18h

www.protestant.ch/direct/mandement

mandement.prot@bluewin.ch

Paroisse catholique

Route de La Gare 17 | 1242 Satigny

Conseil de paroisse Pierre Descloux 022 753 12 03